



Gedeelde  
Weelde



# JAARVERSLAG 2021



**Coöperatie Gedeelde Weelde B.A.**

Petrus Regoutplein 2

6211 XX Maastricht

[www.gedeeldeweelde.nl](http://www.gedeeldeweelde.nl)

[info@gedeeldeweelde.nl](mailto:info@gedeeldeweelde.nl)

KvK 64766985



# JAARVERSLAG

## Inleiding

Dit is het zesde jaarverslag van Coöperatie Gedeelde Weelde. Gedeelde Weelde is een coöperatief georganiseerde biologische winkel voor de dagelijkse boodschappen in Maastricht. De coöperatie is onder andere opgericht om korte ketens te ondersteunen en te bevorderen. Hierdoor wordt het mogelijk duurzaam en zoveel mogelijk lokaal geproduceerde voeding op tafel te krijgen bij onze klanten uit Maastricht en de regio. Consumenten, producenten en ondernemers zijn via Gedeelde Weelde verbonden en werken door deelname aan dit initiatief samen aan een eerlijke voedsel economie met respect voor de Aarde. Gezamenlijk organiseren wij zo een keten die uitgaat van voedselsoevereiniteit: het recht van mensen op gezond en cultureel passend voedsel, geproduceerd op ecologisch verantwoorde en duurzame wijze in een voedsel- en landbouwsysteem dat door onszelf wordt vormgegeven.

## Winkel

Ook 2021 is een jaar dat voor Gedeelde Weelde gekenmerkt werd door gestage groei. Ons ledenaantal is rustig doorgroeid en de gemiddelde wekelijkse omzet nam flink toe. Daarmee namen de producten die via de achterdeur de winkel binnenkwamen en uitgepakt en verder verwerkt dienden te worden verder toe. Samen met onze meewerkende leden is het weer gelukt om dit voor elkaar te krijgen.

We werden weer geconfronteerd met gevolgen van de coronapandemie. Maar waar ons café duidelijk te lijden had onder de consequenties van verplichte horecasluiting, leek onze winkel juist nieuwe klanten te trekken. Wellicht waren meer klanten op zoek naar fijne alternatieven om zelf thuis uitgebreider en bewuster te koken.

Ondanks uitbreiding van het team van ondernemersleden, is ook 2021 een jaar geweest waar vaak brandjes geblust moesten worden en lange dagen gemaakt werden. Desondanks kon verder gewerkt worden aan onder andere de verdere ontwikkeling van de werkgroepen, ons assortiment, onze communicatie en onze *open source* winkelautomatisering.

Ook zijn er nieuwe samenwerkingen aangegaan met enkele lokale, kleine leveranciers. We schrokken er echter ook niet van terug om volgeladen pallets direct te importeren uit Zuid-Europa. Eerste stappen werden gezet om samen met Precious Plastics uit Maastricht te zoeken naar een oplossing voor ons overschot aan plastic containers. Hier wordt in 2022 verder op doorgewerkt. In de winkel verving Ad van de werkgroep facilitair alle lampen door energiezuinige ledverlichting. Ook schaften we zonneschermen aan om op mooie dagen de kassaschermen te kunnen blijven zien en de chocolade niet te laten smelten.

Hoewel de eindverantwoordelijkheid voor het openen en sluiten van de winkel bij de ondernemersleden ligt, waren er ook dit jaar weer veel meewerkende leden die als de nood aan de man was, buiten hun normale uren om, bij Gedeelde Weelde naar binnen liepen en een schort aantrokken om mee te helpen. Onze gezamenlijke

winkel is daardoor alle geplande dagen open geweest ondanks soms beperkte bezetting door corona en de mondkapjesplicht.

### Community

We vingen het jaar aan met 264 leden en eindigden met het mooie ronde getal van 300. Ruim 65 leden werkten iedere maand mee in de winkel en achter de schermen. Wederom werden dit jaar aan deze meewerkende leden Weeldes uitbetaald (boodschappentegoed) en door een aantal leden werden deze Weeldes ook weer terug geschonken aan de coöperatie. Ook stagiaires en mensen met mogelijkheden (onder andere via Athos) hebben weer heerlijk meegewerkt in onze winkel.

Door de coronapandemie stonden ook bij Gedeelde Weelde (leden)activiteiten op een laag pitje. Desondanks wisten we het tweearig bestaan van de winkel in februari te vieren door een gezamenlijke bakmiddag via Zoom, georganiseerd en geleid door Madieke. Onze leden bakten erop los en in vele huishoudens werd genoten van heerlijke worteltaartjes.

In mei hebben we tijdens een ledenbijeenkomst via Zoom onze concept Jaarrekening 2020 voorbesproken, waarna we in juni voor het eerst sinds de coronapandemie weer een algemene ledenvergadering hebben kunnen houden waar we elkaar weer in levende lijve konden ontmoeten. Daar hebben we samen een glaasje op gedronken.

In de zomer is het gelukt om tussen de beperkende maatregelen door een verantwoord feestje te organiseren: 'Proef de zomer'. Overdag konden klanten een hele zaterdag genieten van allerhande proeverijen. 's Avonds werden meewerkende leden onder het genot van gezellige muziek van vocaal trio VerrasSING getraakteerd op een diner geserveerd op ons terras, verzorgd door Athos EET. Een zonnig dessert, biologisch vruchtenijs met cava, maakte de sfeer compleet.

Oktober bood ruimte voor een ledenbijeenkomst met als onderwerp Organisatie en Organigram. In de ruimte boven de winkel kwamen we bij elkaar om over onze organisatiestructuur bij te praten en deze te evalueren. Onze organisatiestructuur was voor de bijeenkomst inzichtelijk gemaakt door middel van een organigram. Uit deze avond kwam onder andere naar voren dat ruimte voor gesprek en uitleg over lopende zaken belangrijk is voor onze leden. Ook mogen we nog verder zoeken naar manieren om onderling af te stemmen tussen onder andere ondernemers- en bestuursleden en werkgroepen, vooral om meer duidelijkheid te scheppen over waar iedereen mee bezig is. Op deze avond werd tevens de eerste aanzet gegeven voor het inrichten van een vertrouwenscommissie.

In november vonden twee algemene ledenvergaderingen plaats via Zoom om een wijziging aan te kunnen brengen in de statuten van de coöperatie. Begin december was er een ledenbijeenkomst om de werking van rente binnen een initiatief als Gedeelde Weelde en de rente op de ledeninleg te bespreken.

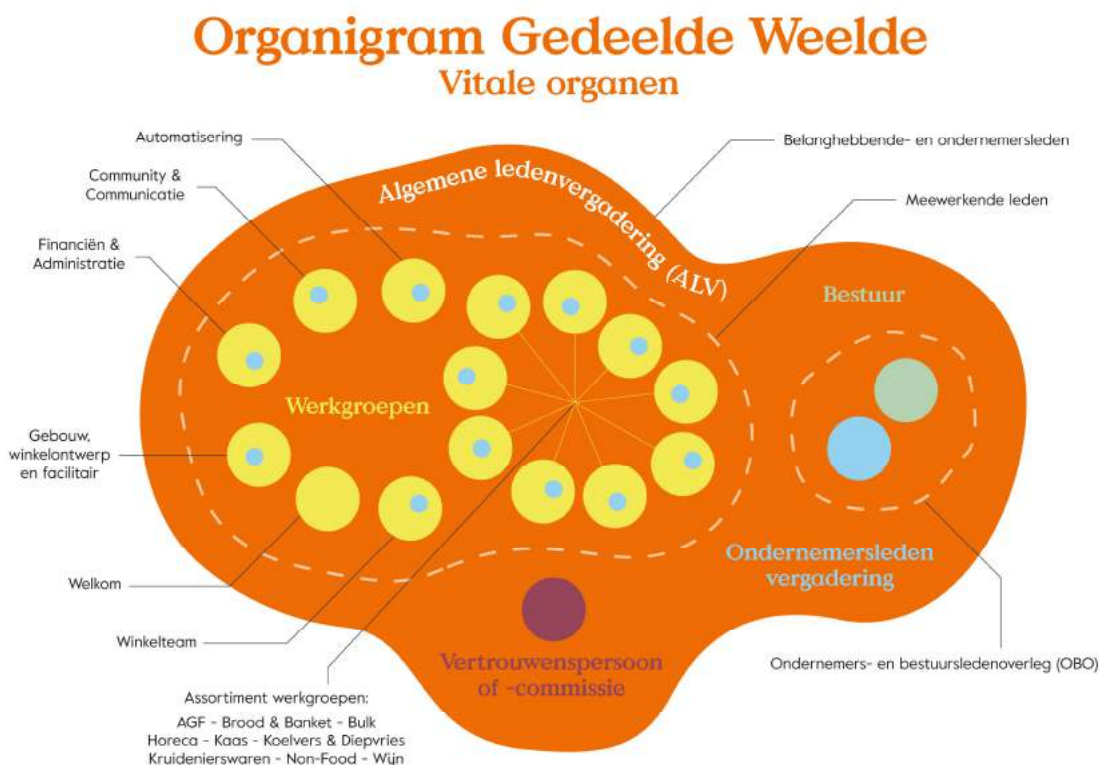
Via Zoom vond in december weer een algemene ledenvergadering plaats met als belangrijkste onderwerp de begroting voor 2022. Om na alle digitale en 'anderhalvemeter' bijeenkomsten de sfeer erin te krijgen bij onze kerstmarkt,

werkten we samen met Yvonne Feijen van het Frambosarium om lokaal geteelde kerstbomen vanuit de winkel te verkopen. Met vereende krachten en helpende handjes van diverse leden vonden de kerstbomen hun weg naar Gedeelde Weelde. Nooit eerder stond in de winkel zo'n grote boom. Opgeluisterd met kerstliederen en *carols* door VerrasSing sloten we het jaar feestelijk af.

### Organisatorische ontwikkeling

*'It takes a village to raise a child'* is een Afrikaans manier om te zeggen dat er een gemeenschap nodig is om een kind groot te brengen. Kunnen we dit vertalen naar de praktijk van Gedeelde Weelde? *'It takes a community to organise a food coop'*. Of in het Nederlands: Om een coöperatieve winkel te organiseren en draaien heb je een gemeenschap van mensen nodig. Mensen met verschillende ervaringen en (professionele) achtergronden maar met dezelfde idealen en ideeën die hun krachten bundelen en samenwerken. Om in de winkel de handen mee uit de mouwen te steken en om achter de schermen de coöperatie te organiseren. Maar wat geeft dit veel plezier, *flow* én mogelijkheden! Zo toonde onze coöperatie zich óók tijdens de coronacrisis bijzonder veerkrachtig. Door de coöperatieve aanpak en de bijzondere ledenbetrokkenheid waren er bijna altijd voldoende helpende handen om het vele werk te verzetten. Mede dankzij de leden die *last minute* uit kwamen helpen als de nood aan de man was. Ondanks de diversiteit van de circa 300 leden is er een groot gemeenschapsgevoel. Het kunnen samenwerken met zoveel verschillende en tóch gelijkgestemde en betrokken mensen blijft een feest!

In 2021 werkten we verder aan onze organisatiestructuur van waaruit we als een levendige en lerende gemeenschap samenwerken aan het draaien van onze winkel en de verdere groei en bloei van Gedeelde Weelde. Dit resulteerde in de volgende uitwerking van ons organigram:



Daarnaast is er gewerkt aan beeld-, oordeels- en besluitvorming over de inrichting van een vertrouwenscommissie binnen de coöperatie. Deze commissie zal naar verwachting in 2022 worden geïnstalleerd.

Begin 2021 is Karlijn Jansen toegetreden als ondernemerslid. Zij werd medeverantwoordelijk voor de afdelingen aardappelen, groente en fruit (agf) en horeca. In juli startte Marloe Meijers als ondernemerslid, in het bijzonder voor financiën en administratie. Ook Carlos Gubbels startte opnieuw als ondernemerslid, specifiek voor de afdeling agf. Een van de initiatiefnemers van Coöperatie Gedeelde Weelde Christiane Gronenberg nam in oktober als ondernemers- en bestuurslid afscheid van de coöperatie en ook Misjèl Lemmens trad eind december terug als ondernemerslid.

Ook het vermelden waard is de SKAL-certificering die we als winkel verkregen in 2021. SKAL ziet erop toe dat het biologisch produceren, bewerken en verhandelen van producten voldoet aan ondermeer de biologische EU-verordening.

Het is bemoedigend dat alternatieve organisatie- en eigendomsstructuren zoals die van onze coöperatie de laatste jaren langzaam maar zeker meer belangstelling krijgen. Onder andere als tegenreactie op het marktdenken waar winstmaximalisatie en aandeelhouderswaarde vaak centraal staan en ecologische en sociale zaken vaak worden verwaarloosd. We hopen met Gedeelde Weelde anderen te inspireren om soortgelijke initiatieven te organiseren die mens en planeet dienen. We houden ons beschikbaar om onze hierin opgedane ervaring en kennis met geïnteresseerden te delen.

### Economische ontwikkeling

We zijn er als Gedeelde Weelde om aan onze coöperatiedoelen te werken vanuit onze uitgangspunten *earth care*, *people care* en *fair share*. We zijn niet gefixeerd op winstmaximalisatie of aandeelhouderswaarde. We hebben eind 2021 expliciet in onze statuten opgenomen dat we vanuit maatschappelijk belang werken en geen winstoogmerk hebben. Groei, omzet en winst zijn geen doel op zich maar helpen ons als coöperatie een bijdrage te leveren aan een landbouw- en voedselsysteem waarin ecologische, ethische, sociale en economische waarden in balans zijn. We zijn daarom verheugd dat verschillende economische resultaten zich óók in ons derde winkeljaar positiever dan onze oorspronkelijke meerjarenbegroting (als onderdeel van ons Ondernemingsplan Gedeelde Weelde in De Eiffel) ontwikkelden:

- We telden over het hele jaar precies 300 leden.
- Ook in 2021 groeide onze omzet als kool. De jaaromzet (dus excl. contributies en overige opbrengsten) nam t.o.v. 2020 met bijna 30% toe tot € 1.683.901,- excl. BTW. Dit ondanks de beperkte omzet van onze daghoreca als gevolg van alle landelijke coronamaatregelen. Dit komt neer op een gemiddelde weekomzet van circa € 35.621,- per week incl. BTW. In 2020 en 2019 bedroeg de gemiddelde weekomzet nog respectievelijk circa € 27.632,- en € 12.461,- incl. BTW.
- Dankzij de omzetgroei nam het bruto bedrijfsresultaat (dit zijn alle opbrengsten min de inkoopwaarde van de omzet) ten opzichte van 2020 met € 108.657,- toe. Als percentage van de omzet viel het bruto bedrijfsresultaat ook dit jaar aanzienlijk lager uit dan de meerjarenbegroting (realisatie 31,4%, begroot 37,8%). Dit is voor een deel het gevolg van de bij de meerjarenbegroting achterblijvende

omzet en -marge van de daghoreca. Maar ook de marge op de winkelomzet blijft een belangrijk punt van aandacht voor de verschillende assortimentswerkgroepen en de ondernemersleden. Met alle ervaringen die we opdoen sturen we dit steeds bewuster bij.

- De introductie van de *Connection Coin* vanaf begin 2020 is een groot succes. Eind 2021 waren er al meer dan 400 *Coins* in omloop. Wat het effect van de groei van het aantal houders van de *Connection Coin* op de omzettoename en het bruto bedrijfsresultaat is mag nog nader worden geanalyseerd. De introductie van de *Connection Coin* was overigens niet voorzien in de meerjarenbegroting.
- De vergoedingen voor de meewerkende leden van € 55.083,- zijn grotendeels uitgekeerd als vrijwilligersvergoeding in Weeldes voor de circa 12.000 uur die meewerkende leden in 2021 in de winkel en aan de coöperatie hebben meegewerkt. Dit komt gemiddeld neer op circa 230 uur per week. Deze vergoedingen waren overigens niet voorzien in de meerjarenbegroting.
- De loonkosten van € 3.501,- zijn eenmalig en betreffen de loonkosten van een vakantiekracht gedurende de zomervakanties.
- De huisvestingskosten namen in 2021 met € 13.459,- toe tot € 88.430,- (in 2020 waren deze € 74.971,-). We zijn door de snelle omzettoename uit onze ingroei huur gegroeid en betalen vanaf dit jaar de normale huur. Daarnaast zijn er door de verhuurder enkele voorgeschoten eenmalige onderhoudskosten aan onze winkelruimte in de servicekosten verrekend.
- De verkoopkosten namen in 2021 met € 16.563,- toe tot € 46.827,- (in 2020 waren deze € 30.264,-). Zowel de kosten voor derving, verpakkingsmaterialen, communicatie en promotie, reis- en verblijfkosten als overige verkoopkosten namen toe. Onder andere door de vele *to-go*-verkopen vanuit onze horeca vanwege de coronamaatregelen en omdat meer ondernemersleden gebruik maken van een tegemoetkoming in hun reiskosten.
- De algemene kosten bedroegen € 39.437,- en vielen € 5.645,- hoger uit dan in 2020 (toen bedroegen deze € 33.792,-). Dit komt onder andere door hogere kosten voor algemene ledenvergaderingen en gemeenschapsactiviteiten die ondanks corona plaats konden vinden, hogere service- en abonnementskosten en hogere kosten voor onderhoud, reparatie en klein aanschaf, kantinekosten en advies- en ondersteuningskosten.
- De vervoerskosten namen in 2021 met € 1.430,- toe tot € 3.850,- (in 2020 waren deze € 2.420,-). Dit als gevolg van de toename van het aantal parkeerabonnementen en -kaartjes voor de meewerkende leden en ondernemersleden op het parkeerterrein tegenover de winkel.
- De afschrijvingen namen in 2021 met € 3.077,- toe tot € 36.465,- (in 2020 waren deze € 33.338,-) als gevolg van enkele uitbreidingsinvesteringen.
- De financiële kosten en opbrengsten namen in 2021 met € 250,- af tot € 9.873,- (in 2020 waren deze € 10.123,-) als gevolg van lagere rentebetalingen.
- Het netto resultaat is lager dan we voor het derde winkeljaar hadden begroot (realisatie € 247.908,-, begroot € 278.848,-). Als we de niet begrote vergoedingen voor meewerkende leden hier echter bij optellen dan ligt het gerealiseerde netto resultaat circa € 24.000,- boven het begrote resultaat.

Het resultaat over 2021 wordt als volgt verdeeld: € 3.000,- (conform de meerjarenbegroting) voor de coöperatie als toevoeging aan de verenigingsreserve en € 244.908,- voor de gezamenlijke ondernemers- en bestuursleden als vergoeding voor hun gewerkte uren. Zij komen hiermee net als in 2020 uit op een vergoeding

van circa € 20,- per gewerkt uur (uitgaande van de door hen in 2021 circa 12.300 gezamenlijk gewerkte uren, dit komt gemiddeld neer op circa 237 uur per week). Bij een *fulltime* inzet komt dit neer op een ondernemersvergoeding van circa € 36.000,- per jaar.

Eind 2021 bedraagt de verenigingsreserve € 14.150,- (in 2020 bedroeg deze € 11.150,-). De basis- en aanvullende inleggen van leden in de coöperatie namen met € 7.977,- toe tot € 73.618,-. Op de lening van de Provincie Limburg is in 2021 € 10.000,- vervroegd afgelost. Deze vervroegde aflossing was mogelijk door de tot nu toe terughoudende opnames van de ondernemers- en bestuursleden.

Bij het aannemen van de begroting voor 2022 door de algemene ledenvergadering zijn afspraken gemaakt om belanghebbende en ondernemersleden uit te nodigen om gezamenlijk nog circa € 90.000,- extra ledenfinanciering in de coöperatie als werkkapitaal in te leggen. Hierdoor worden de ondernemersleden in de gelegenheid gesteld om een aanzienlijk deel van hun rekening-couranten op te nemen. Bovendien creëren we zo een gezonde balans tussen vreemd en eigen vermogen.

Vermeldenswaardig is nog dat de algemene ledenvergadering van december heeft ingestemd met het werken aan een rentevrije Gedeelde Weelde. Om deze reden stoppen we vanaf januari 2022 met de rentevergoeding op de basis- en aanvullende inleggen.

### Tot slot

De ondernemers- en bestuursleden zijn tevreden over de economische resultaten. Zij zijn in goed overleg tot een onderlinge verdeling van het resultaat gekomen.

We zijn bijzonder trots dat we er samen weer zo'n mooi jaar van hebben gemaakt. Alle leden en anderen die Gedeelde Weelde ondersteunen en een warm hart toedragen: wij danken jullie voor jullie betrokkenheid en bijdragen aan de coöperatie!

Maastricht, 17 juni 2022

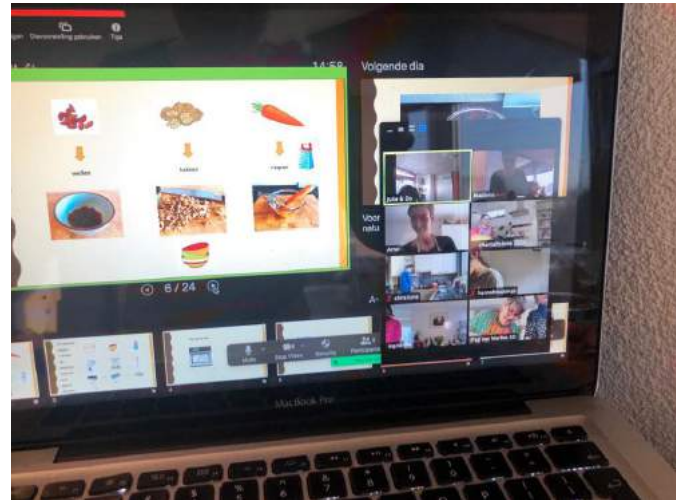
Arno van Zwieten, Carlos Gubbels, Chantal Febvre, Dominique Sleijpen, Esther Cremers, Irene Berger, Karlijn Jansen, Luuk Rövekamp, Madieke Schoots, Marloe Meijers, Matthias Koschorreck en Robin van Hontem

Ondernemers- en bestuursleden

## 2021 in beeld



Volop verse groenten en fruit in januari voor alle goede voornemens.



In februari was de winkel twee jaar open! We vierden het met een online bakworkshop.



Het resultaat, vele lekkere taartjes!



In april hadden we een prachtige Italiaanse markt.



Uitstapje ondernemersleden naar de klokkenluider van het stadhuis in mei.



## 2021 in beeld



Ook in mei: David en een lokale aardappel van formaat!



Algemene Ledenvergadering in juni.



Ook in juni: samen asperges eten in Corona tijd.



In juli: onze 'Proef de zomer' activiteit met onder andere Carlos zijn watermeloenen ...



... en 's avonds een ledenetentje als afsluiting.

## 2021 in beeld



Volop water in juli voor onze kruidenplantjes.



Ook in juli: het startsein van ons nieuwe lunchconcept.



Dit prachtige kunstwerk van Rob van Acker werd in augustus in ons café geïnstalleerd.



Leden in gesprek tijdens ledenbijeenkomst over onze organisatie en ons organigram in oktober.



Sinterklaas is begin december in het land.



Ook in december: Yvonne heeft een van haar prachtige kerstbomen uitgezocht voor in de winkel.

# **JAAARREKENING 2021**

Coöperatie Gedeelde Weelde B.A.  
Petrus Regoutplein 2  
6211 XX Maastricht

---

**Rapport 2021**

Coöperatie Gedeelde Weelde B.A.  
Petrus Regoutplein 2  
6211 XX Maastricht

JR 2021

Maastricht, 31 mei 2022

Geacht bestuur,

Ingevolge uw opdracht hebben wij het rapport met betrekking tot uw coöperatie over het boekjaar 2021 samengesteld.

Dit rapport bieden wij u bijgaand, tezamen met het verslag aan.

Het rapport omvat mede de jaarrekening 2021, bestaande uit de balans ultimo 2021, de winst- en verliesrekening over 2021 en de toelichting op beide.

Wij vertrouwen erop hiermee aan de door u verstrekte opdracht te hebben voldaan.

Tot het verstrekken van nadere toelichting zijn wij gaarne bereid.

Hoogachtend,

Köhler Administratieve Dienstverlening

G.C.L. Köhler



## **INHOUDSOPGAVE**

### **I. Verslag**

- Opdracht
- Bespreking van de resultaten

### **II. Jaarrekening**

- Grondslagen van waardering en resultaatbepaling
- Balans per 31 december 2021
- Winst- en verliesrekening over 2021
- Toelichting op de onderscheiden posten van de balans per 31 december 2021
- Toelichting op de onderscheiden posten van de winst- en verliesrekening over 2021

## I. VERSLAG

### Oprichting

Ingevolge uw opdracht hebben wij de in dit rapport opgenomen jaarrekening 2021 van Coöperatie Gedeelde Weelde B.A. te Maastricht samengesteld op basis van de door u verstrekte gegevens. De verantwoordelijkheid voor de juistheid en volledigheid van die gegevens en de hierop gebaseerde jaarrekening berust bij u. Het is onze verantwoordelijkheid een samenstellingsverklaring inzake de jaarrekening te verstrekken.

### Werkzaamheden

Wij hebben onze opdracht uitgevoerd in overeenstemming met Nederlands recht. De in dit kader uitgevoerde werkzaamheden bestonden in hoofdzaak uit het verzamelen, het verwerken, het rubriceren en het samenvatten van financiële gegevens. De aard en de omvang van deze werkzaamheden brengen met zich mee dat wij geen zekerheid omtrent de getrouwheid van de jaarrekening kunnen verstrekken.

### Bevestiging

Op basis van de door u aan ons verstrekte gegevens hebben wij de jaarrekening samengesteld in overeenstemming met in Nederland algemeen aanvaarde grondslagen voor financiële verslaggeving

Maastricht, 31 mei 2022

Köhler Administratieve Dienstverlening

G.C.L. Köhler



**Bespreking van de resultaten**

	2021		2020		2019	
	€	%	€	%	€	%
Opbrengsten	1.693.524	100,0%	1.314.228	100,0%	594.419	100,0%
Inkoopwaarde van de omzet	1.162.150	68,6%	891.511	67,8%	400.982	67,5%
Bruto bedrijfsresultaat	531.374	31,4%	422.717	32,2%	193.437	32,5%
Vergoedingen meewerkende leden	55.083	3,3%	46.759	3,6%	24.081	4,1%
Loonkosten	3.501	0,2%	-	0,0%	-	0,0%
Huisvestingskosten	88.430	5,2%	74.971	5,7%	47.050	7,9%
Verkoopkosten	46.827	2,8%	30.264	2,3%	15.587	2,6%
Algemene kosten	39.437	2,3%	33.792	2,6%	17.627	3,0%
Vervoerskosten	3.850	0,2%	2.420	0,2%	1.451	0,2%
Afschrijvingen	36.465	2,2%	33.388	2,5%	26.703	4,5%
	<u>273.593</u>	<u>16,2%</u>	<u>221.594</u>	<u>16,9%</u>	<u>132.499</u>	<u>22,3%</u>
	<u>257.781</u>	<u>15,2%</u>	<u>201.123</u>	<u>15,3%</u>	<u>60.938</u>	<u>10,3%</u>
Financiële kosten en opbrengsten	9.873-	-0,6%	10.123-	-0,8%	8.725-	-1,5%
	<u>247.908</u>	<u>14,6%</u>	<u>191.000</u>	<u>14,5%</u>	<u>52.213</u>	<u>8,8%</u>
Bijzondere baten en lasten	-	0,0%	3-	0,0%	51-	0,0%
Netto resultaat	247.908	14,6%	190.997	14,5%	52.162	8,8%
Ondernemersvergoeding	244.908-	-14,5%	187.997-	-14,3%	52.162-	-8,8%
Netto resultaat na ondernemersvergoeding	<u>3.000</u>	<u>0,2%</u>	<u>3.000</u>	<u>0,2%</u>	<u>-</u>	<u>0,0%</u>



## **II. JAARREKENING**

### **ACTIVITEITEN**

De coöperatie heeft als doel het leveren van producten en verlenen van diensten aan leden en niet-leden vanuit haar uitgangspunten earth care, people care en fair share (zorg voor de aarde, zorg voor elkaar en eerlijk delen). Zij voelt zich verbonden met mensen en initiatieven wereldwijd die ook leven en werken vanuit deze waarden. De coöperatie voorziet in de belangen van haar leden (waaronder de ecologische, sociale en economische belangen) door het gezamenlijk en voor gemeenschappelijke rekening exploiteren van een winkel in voedings- en levensmiddelen in Maastricht. Dit inclusief het sluiten van overeenkomsten met de leden en het verrichten van al wat met het vorenstaande in de meest ruime zin van het woord verband houdt.

### **VESTIGINGSADRES EN INSCHRIJFNUMMER HANDELSREGISTER**

Coöperatie Gedeelde Weelde B.A. is gevestigd te Maastricht en is ingeschreven bij het handelsregister onder nummer 64766985.

### **LEDEN**

Op 31 december 2021 had de coöperatie 296 leden waarvan 284 belanghebbende leden en 12 ondernemersleden. De volgende ondernemersleden werkten in 2021 deels fulltime en deels parttime voor de coöperatie (volgorde alfabetisch op voornaam):

- Carlos Gubbels
- Chantal Febvre
- Christiane Gronenberg
- Dominique Sleijpen
- Esther Cremers
- Karlijn Jansen
- Luuk Rövekamp
- Madieke Schoots
- Marloe Meijers
- Matthias Koschorreck
- Misjél Lemmens
- Robin van Hontem

## **GRONDSLAGEN VAN WAARDERING EN RESULTAATBEPALING**

### ALGEMENE GRONDSLAGEN VOOR DE OPSTELLING VAN DE JAARREKENING

De jaarrekening is opgesteld in overeenstemming met in Nederland algemeen aanvaarde verslaggevingsregels. De jaarrekening is opgesteld in euro's.

Activa en passiva worden gewaardeerd tegen nominale waarde, tenzij een andere waarderingsgrondslag is vermeld.

De gehanteerde grondslagen van waardering en van resultaatbepaling zijn ongewijzigd gebleven ten opzichte van het voorgaande jaar.

### GRONDSLAGEN VOOR BEPALING VAN HET RESULTAAT

Het resultaat wordt bepaald als het verschil tussen de opbrengstwaarde van de geleverde prestaties en de kosten en andere lasten over het jaar. De resultaten op transacties worden verantwoord in het jaar waarin zij zijn gerealiseerd, verliezen reeds zodra zij voorzienbaar zijn.

	<b>BALANS PER</b>			
	31-12-2021		31-12-2020	
	€	€	€	€
<b><u>ACTIVA</u></b>				
<b><u>VASTE ACTIVA</u></b>				
<b><u>Materiële vaste activa</u></b>				
Ontwikkeling en bouw van de winkel		118.088		113.573
<b><u>Financiële vaste activa</u></b>				
Deelnemingen	1.100		100	
Waarborgsommen	15.000		15.000	
Borgen	445		95	
		16.545		15.195
<b><u>VLOTTENDE ACTIVA</u></b>				
<b><u>Voorraden</u></b>				
Goederen	110.650		80.698	
Verpakkingsmateriaal	2.423		2.304	
Emballage / Statiegeld	7.831		4.127	
		120.904		87.129
<b><u>Vorderingen</u></b>				
Debiteuren	4.828		5.710	
Contributie	200		270	
Nog te ontvangen bedragen	11.409		6.725	
Vooruitbetaalde kosten	281		5.350	
		16.718		18.055
<b><u>Liquide middelen</u></b>		191.331		127.340
		<u>463.586</u>		<u>361.292</u>

**31 DECEMBER 2021 (NA RESULTAATDELING)**

	31-12-2021		31-12-2020	
	€	€		€
<b><u>PASSIVA</u></b>				
<b><u>EIGEN VERMOGEN</u></b>				
Verenigingsreserve	14.150		11.150	
Basisinleg	29.600		27.000	
Aanvullende inleg	44.018		38.641	
		87.768		76.791
<b><u>LANGLOPENDE SCHULDEN</u></b>				
Lening o/g leden & vrienden	1.000		2.000	
Lening o/g Provincie Limburg	15.715		30.000	
		16.715		32.000
<b><u>KORTLOPENDE SCHULDEN</u></b>				
Aflossingverplichting	6.285		2.207	
Crediteuren	50.434		37.829	
Rekeningen-courant	213.855		166.021	
BTW	12.175		8.619	
Bedrijfspensioen	214		-	
Weeldes	21.158		19.791	
Cadeaubonnen	1.809		3.667	
Rente inleggelden en leningen leden & vrienden	3.236		2.555	
Vooruitontvangen bedragen	230		60	
Nog te betalen kosten	49.707		11.752	
		359.103		252.501
		<u>463.586</u>		<u>361.292</u>

**WINST- EN VERLIESREKENING OVER 2021**

	2021		2020	
	€	€	€	€
Opbrengsten		1.693.524		1.314.228
Inkoopwaarde van de omzet		1.162.150		891.511
Bruto bedrijfsresultaat		<u>531.374</u>		<u>422.717</u>
Bedrijfskosten	237.128		188.206	
Afschrijvingen	<u>36.465</u>		<u>33.388</u>	
Som der bedrijfskosten		<u>273.593</u>		<u>221.594</u>
Bedrijfsresultaat		257.781		201.123
Financiële kosten en opbrengsten		<u>9.873-</u>		<u>10.123-</u>
		247.908		191.000
Bijzondere baten en lasten		<u>-</u>		<u>3-</u>
Netto resultaat		247.908		190.997
Ondernemersvergoeding		<u>244.908-</u>		<u>187.997-</u>
Netto resultaat na ondernemersvergoeding		<u><u>3.000</u></u>		<u><u>3.000</u></u>

**TOELICHTING OP DE ONDERSCHIEDEN POSTEN VAN DE  
BALANS PER 31 DECEMBER 2021**

	<u>31-12-2021</u>	<u>31-12-2020</u>
	<u>€</u>	<u>€</u>
<b><u>ACTIVA</u></b>		
<b><u>VASTE ACTIVA</u></b>		
<b><u>MATERIËLE VASTE ACTIVA</u></b>		
<b><u>Ontwikkeling en bouw van de winkel</u></b>		
Boekwaarde per 1 januari	113.573	133.514
Aanschaf	<u>40.980</u>	<u>13.447</u>
	154.553	146.961
Afschrijving	<u>36.465-</u>	<u>33.388-</u>
Boekwaarde per 31 december	<u><u>118.088</u></u>	<u><u>113.573</u></u>
Boekwaarde per 31 december		
Aanschafwaarde	214.644	173.664
Cumulatieve afschrijvingen	<u>96.556-</u>	<u>60.091-</u>
	<u><u>118.088</u></u>	<u><u>113.573</u></u>

Deze posten betreffen de totale investeringen t/m 31-12-2021. De investeringen zijn onderverdeeld in zes categorieën conform de investeringsbegroting:

- Installatiewerk & interieur: waaronder luchtbehandeling, toiletgroep, e-installaties, w-installatie en interieur
- Koel- & vriestechniek: waaronder wandkoelingen, toonbankkoeling, koelcel, wandvriezer, machinepark en installatiewerk (materialen en arbeid)
- Afrekensysteem: waaronder kassa-systeem, bonprinters, kassalades, scanners en pinautomaten
- ICT | Kantoor: waaronder een notebook
- Winkel- & horeca-apparatuur: waaronder weegschalen incl. toebehoren en installatie, handterminal, oven, espressomachine en vaatwasser
- Winkel- & horeca-inrichting: waaronder winkelwagentjes, winkelmandjes, magazijninrichting, kantoorinrichting, schoonmaakmaterialen, diversen / klein spul, horecabenodigdheden, puiplan en buitenaankleding

<u>31-12-2021</u>	<u>31-12-2020</u>
<u>€</u>	<u>€</u>

Daarnaast zijn er overige initiële bouwkosten die als investeringen niet waren voorzien in bovengenoemde categorieën, waaronder een omgevingsvergunning (incl. o.a. alle gemaakte architectenkosten voor de aanvraag daarvan), een garantieprovisie en behandelingskosten voor de leningen bij de Rabobank, huur- en servicekosten van de winkelruimte in de periode voorafgaand aan de opening van de winkel, legeskosten, en parkeerabbonnementen bij Qpark in de periode voorafgaand aan de opening van de winkel.

In 2021 hebben er € 40.980,- aan uitbreidingsinvesteringen plaatsgevonden. De afschrijvingstermijn van de investeringen varieert van 5 tot 10 jaar en is afhankelijk van de geschatte levensduur. Het verschil tussen de aanschafwaarde en de afschrijvingen is de boekwaarde van de investeringen.

#### **FINANCIËLE VASTE ACTIVA**

##### **Deelnemingen**

Coöperatieve Vereniging LOCOtuinen Maastricht B.A.	<u>100</u>	<u>100</u>
Obligaties Het Blauwe Huis B.V.	<u>1.000</u>	<u>-</u>
Totaal deelnemingen	<u>1.100</u>	<u>100</u>

De post deelnemingen betreft een inleg in de Coöperatieve Vereniging LOCOtuinen Maastricht B.A. behorend bij het lidmaatschap van deze coöperatie.

De post deelnemingen betreft een inleg in obligaties.

De post obligaties betreft twee obligaties in Het Blauwe Huis B.V. à € 500,- met een looptijd van 5 jaar en een rente van 2,5% en een uitgiftedatum van 31 december 2021. Deze obligaties zijn met schenkgeld aangeschaft vanuit de wens van de schenker om dit geld de komende jaren in Het Blauwe Huis te laten werken.

	<u>31-12-2021</u>	<u>31-12-2020</u>
	€	€
<b><u>Waarborgsommen</u></b>		
Huur	<u>15.000</u>	<u>15.000</u>

De post waarborgsommen betreft de vanuit de huurovereenkomst met de WOM Belvédère overeengekomen borg.

<b><u>Borgen</u></b>		
Displays	<u>445</u>	<u>95</u>

De post borgen betreft de borg die is betaald voor drie displays in de winkel.

#### **VLOTTENDE ACTIVA**

##### **VOORRADEN**

<b><u>Goederen</u></b>	<u>110.650</u>	<u>80.698</u>
------------------------	----------------	---------------

De post voorraad goederen betreft de waardering van de aanwezige voorraad goederen tegen inkooprijzen. Deze waardering is o.b.v. een inventarisatie op 31-12-2021 vastgesteld.

<b><u>Verpakkingsmateriaal</u></b>	<u>2.423</u>	<u>2.304</u>
------------------------------------	--------------	--------------

De post voorraad verpakkingsmateriaal betreft de waardering van de aanwezige voorraad verpakkingsmateriaal tegen inkooprijzen. Deze waardering is o.b.v. een inventarisatie op 31-12-2021 vastgesteld.

<b><u>Emballage / Statiegeld</u></b>	<u>7.831</u>	<u>4.127</u>
--------------------------------------	--------------	--------------

De post emballage / statiegeld betreft de waarde van het in de winkel aanwezige emballage / statiegeld.



	<u>31-12-2021</u>	<u>31-12-2020</u>
	<u>€</u>	<u>€</u>
<b><u>VORDERINGEN</u></b>		
<b><u>Debiteuren</u></b>	<u>4.828</u>	<u>5.710</u>
De post debiteuren betreft het saldo van de nog te ontvangen debiteuren.		
<b><u>Contributie</u></b>	<u>200</u>	<u>270</u>
De post contributie betreft nog te ontvangen contributie van leden.		
<b><u>Nog te ontvangen bedragen</u></b>	<u>11.409</u>	<u>6.725</u>
De post nog te ontvangen bedragen betreft een in 2022 ontvangen omzetbonus over de inkoopwaarde in 2021 van leverancier Udea.		
<b><u>Vooruitbetaalde kosten</u></b>	<u>281</u>	<u>5.350</u>
De post vooruitbetaalde kosten betreft de vooruitbetaalde parkeerkosten voor het Sphinxterrein voor de maand januari 2022.		
<b><u>LIQUIDE MIDDELEN</u></b>		
Tridosbank	90.909	23.751
Rabobank	91.050	94.350
Contant	2.770	4.085
Betaalwijze pin	<u>6.602</u>	<u>5.154</u>
	<u>191.331</u>	<u>127.340</u>

De posten Tridosbank en de Rabobank betreffen de banksaldi op de twee in gebruik zijnde betaal- en spaarrekeningen.

De post contant betreft het saldo van het kasgeld.

De post betaalwijze pin betreft een tussenrekening voor het totaalbedrag aan pinbetalingen op 31-12-2021 dat door Rabobank op 01-01-2022 wordt overgemaakt.

	<u>31-12-2021</u>	<u>31-12-2020</u>
	€	€
<b><u>PASSIVA</u></b>		
<b><u>EIGEN VERMOGEN</u></b>		
<b><u>Verenigingsreserve</u></b>		
Stand per 1 januari	11.150	7.105-
Mutatie boekjaar	-	15.255
	<u>11.150</u>	<u>8.150</u>
Resultaat boekjaar	3.000	3.000
Stand per 31 december	<u>14.150</u>	<u>11.150</u>

De post verenigingsreserve betreft het eigen vermogen van de coöperatie dat niet op naam staat van de leden.

**Subsidie LEADER | verenigingsreserve**

Stand per 1 januari	-	14.300
Mutatie boekjaar	-	14.300-
Stand per 31 december	<u>-</u>	<u>-</u>

**Basisinleg**

Stand per 1 januari	27.000	19.400
Mutatie boekjaar	2.600	7.600
Stand per 31 december	<u>29.600</u>	<u>27.000</u>

De post basisinleg betreft de basisinleg van € 100,- van 296 leden in de coöperatie.

**Aanvullende inleg**

Stand per 1 januari	38.641	36.500
Mutatie boekjaar	5.377	2.141
Stand per 31 december	<u>44.018</u>	<u>38.641</u>

De post aanvullende inleg betreft de aanvullende inleg van 50 leden in de coöperatie.

	<u>31-12-2021</u>	<u>31-12-2020</u>
	€	€
<b><u>Schenkeningen</u></b>		
Stand per 1 januari	-	955
Mutatie boekjaar	-	955-
Stand per 31 december	<u>-</u>	<u>-</u>

### **LANGLOPENDE SCHULDEN**

#### **Lening o/g leden & vrienden**

Saldo per 1 januari	4.000	7.000
Mutatie boekjaar	1.000-	3.000-
	<u>3.000</u>	<u>4.000</u>
Kortlopend deel	2.000-	2.000-
Saldo per 31 december	<u>1.000</u>	<u>2.000</u>

De post leningen leden & vrienden bestaat uit de volgende lening:

<u>Nr</u>	<u>Lening</u>	<u>Looptijd in jaren</u>	<u>Looptijd</u>
1	€ <u>1.000</u>	5	Van 18-05-2018 t.e.m. 17-05-2023

De leningen worden aan het einde van de looptijd afgelost. Leners ontvangen een rente van 4% per jaar over het uitstaande bedrag. De rente wordt jaarlijks vergoed in de vorm van in de Gedeelde Weelde winkel te besteden Weeldes. Met deze Weeldes kunnen t.e.m. het einde van het jaar van uitgifte boodschappen worden afgerekend, na deze periode komen de Weeldes te vervallen. De Weeldes zijn niet in te wisselen voor geld. De leningen zijn bestemd voor de financiering van de winkel.

#### **Lening o/g Rabobank 0050095743**

Saldo per 1 januari	-	10.934
Aflossing	-	10.934-
	<u>-</u>	<u>-</u>
Kortlopend deel	-	-
Saldo per 31 december	<u>-</u>	<u>-</u>

	<u>31-12-2021</u>	<u>31-12-2020</u>
	€	€
<b><u>Lening o/g Rabobank 0050095744</u></b>		
Saldo per 1 januari	-	32.811
Aflossing	-	32.811-
	-	-
Kortlopend deel	-	-
Saldo per 31 december	<u>-</u>	<u>-</u>

Beide leningen van de Rabobank zijn in 2020 vervroegd afgelost.

<b><u>Lening o/g Provincie Limburg</u></b>		
Saldo per 1 januari	30.000	30.000
Aflossing	10.000-	-
	20.000	30.000
Kortlopend deel	4.285-	-
Saldo per 31 december	<u>15.715</u>	<u>30.000</u>

De post lening Provincie Limburg betreft een geldlening van € 30.000,- met een looptijd van 10 jaar, een gedurende de looptijd vaste rente van 5,04% op jaarbasis en een aflossingsvrije periode van drie jaar. De rentebetaling geschiedt achteraf voor het eerst 1 jaar na stortingsdatum. De aflossing van de lening geschiedt door betaling van 6 jaarlijkse termijnen van € 4.285,- waarvan de eerste vervalt op 12 november 2022 en de laatste jaartermijn van € 4.290,- op 12 november 2028. De lening is bestemd voor de financiering van de winkel.

#### **KORTLOPENDE SCHULDEN**

##### **Aflossingsverplichting**

Lening o/g leden & vrienden	2.000	2.000
Lening o/g Provincie Limburg	4.285	-
Huurkoop Blanche-Dael	-	207
	<u>6.285</u>	<u>2.207</u>

De post aflossingsverplichting betreft het gedeelte van de langlopende schulden dat in 2022 moet worden afgelost.

	<u>31-12-2021</u>	<u>31-12-2020</u>
	€	€
<b><u>Crediteuren</u></b>	<u>50.434</u>	<u>37.829</u>

De post crediteuren betreft het saldo van de nog te betalen crediteuren.

<b><u>Rekeningen-courant</u></b>	<u>213.855</u>	<u>166.021</u>
----------------------------------	----------------	----------------

De diverse rekeningen-courant rekeningen betreffen de rekeningen-courant van de ondernemersleden, waarop tussentijds opnames gedaan worden als voorschot op het te verwachten resultaatdeel.

<b><u>BTW</u></b>	<u>12.175</u>	<u>8.619</u>
-------------------	---------------	--------------

De BTW-posten betreffen nog te verrekenen BTW-saldi.

<b><u>Bedrijfspensioen</u></b>	<u>214</u>	<u>-</u>
--------------------------------	------------	----------

De bedrijfspensioen-posten betreffen nog af te dragen premies.

<b><u>Weeldes</u></b>	<u>21.158</u>	<u>19.791</u>
-----------------------	---------------	---------------

De post Weeldes betreft nog niet verzilverde Weeldes die aan leden als vrijwilligersvergoeding voor hun meewerken op de winkelvloer of in andere werkgroepen zijn uitgekeerd.

<b><u>Cadeaubonnen</u></b>	<u>1.809</u>	<u>3.667</u>
----------------------------	--------------	--------------

De post cadeaubonnen betreft gekochte en nog niet ingeleverde cadeaubonnen. Deze hebben een waarde van € 10,- of € 25,- en zijn na aankoop twee jaar geldig.

<u>31-12-2021</u>	<u>31-12-2020</u>
<u>€</u>	<u>€</u>
<u>3.236</u>	<u>2.555</u>

**Rente inleggelden en leningen leden & vrienden**

De post rente inleggelden en leningen leden & vrienden betreft de over 2021 opgebouwde rentetegoeden van 4% op de basis- en aanvullende inleggen van leden en op de leningen van leden & vrienden. Deze rente wordt begin 2022 vergoed in de vorm van in de winkel te besteden Weeldes. Deze Weeldes zijn t.e.m. december 2022 te verzilveren, na deze periode komen deze Weeldes te vervallen. Deze Weeldes zijn niet in te wisselen voor geld.

**Vooruitontvangen bedragen**

<u>230</u>	<u>60</u>
------------	-----------

De post vooruitontvangen bedragen betreft door leden in 2021 overgemaakte basisinleg (€ 200,-) en contributie (€ 30,-) voor 2022.

**Nog te betalen kosten**

<u>49.707</u>	<u>11.752</u>
---------------	---------------

De post nog te betalen kosten bestaat uit verschillende overlopende kosten waaronder de bankkosten, de accountantskosten voor het jaarwerk van 2021, de eindafrekeningen van de energiekosten en de servicekosten. Daarnaast bevat deze post enkele nog per 31 december te ontvangen inkoopfacturen van leveranciers voor laatste leveringen in december.

### **Niet in de balans opgenomen rechten en verplichtingen**

De winkelruimte aan het Petrus Regoutplein 2, 6211 XX te Maastricht wordt gehuurd van de WOM Belvédère. De ruimte wordt gehuurd als detailhandelsruimte met ondergeschikte horeca. De huurovereenkomst is op 1 november 2018 aangegaan voor de duur van 2 jaar lopende tot en met 31 oktober 2020 en wordt behoudens beëindiging door opzegging door huurder voorgezet voor een aansluitende periode van 3 jaar en vervolgens behoudens beëindiging door opzegging door huurder of verhuurder voor aansluitende perioden van telkens 5 jaar.

De huurprijs bedraagt op de ingangsdatum op jaarbasis € 49.750,- exclusief BTW en wordt jaarlijks per 1 november voor het eerst met ingang van 1 november 2019 geïndexeerd. Voor de eerste drie huurjaren is een ingroei huur overeengekomen omdat het Sphinxkwartier inclusief de openbare voorzieningen van en naar de locatie nog tot ontwikkeling gebracht moet worden. De ingroei huur is gerelateerd aan de geprognosticeerde omzet en bedraagt voor de periode van 1 november 2018 tot 1 november 2019 € 22.081,-, voor de periode van 1 november 2019 tot 1 november 2020 € 31.930,- en voor de periode van 1 november 2020 tot 1 november 2021 € 38.862,- exclusief BTW. De overeengekomen ingroei huur is gebaseerd op de aanname dat maximaal 4% van de bruto-omzet goederen beschikbaar is voor huur en servicekosten. Met de WOM Belvédère is overeengekomen dat indien de daadwerkelijke bruto-omzet goederen hoger is dan de geprognosticeerde omzet er op basis van het huurpercentage van 4% jaarlijks achteraf een hogere huur in rekening wordt gebracht.

Verhuurder en huurder zijn overeengekomen dat verhuurder voor een bedrag van € 20.000,- exclusief BTW investeert ten behoeve van de inrichting van de huurder voor de aanleg van sanitaire voorzieningen en een gedeelte van de luchtbehandeling in de ruimte. Deze voorzieningen maken deel uit van het gehuurde, verhuurder heeft echter geen onderhouds- en vervangingsplicht gedurende de looptijd van de huurovereenkomst. Verhuurder heeft een onderpand op de voorzieningen zolang de investering door huurder aan verhuurder nog niet is terugbetaald. Na terugbetaling van het volledige bedrag worden de voorzieningen eigendom van huurder. Huurder betaalt deze investering van de verhuurder terug middels een maandelijkse huuropslag van € 333,33 gedurende 60 maanden vanaf 1 november 2018 tot 1 november 2023.

Naast de huur zijn (jaarlijks te indexeren) servicekosten verschuldigd.

Belanghebbende leden die meewerken binnen de coöperatie ontvangen daarvoor een vergoeding van € 4,50 per uur in de vorm van Weeldes (boodschappentegoed) binnen de (in 2021) maximale vrijwilligersvergoeding van € 180,- per maand en € 1.800,- per jaar. Vanuit de coöperatie is de vraag ontstaan of dit vergoedingensysteem aansluit bij de fiscale regels voor vrijwilligersvergoedingen van de Belastingdienst. Hierover is in 2021 afstemming geweest met de Belastingdienst met als opbrengst dat dit is toegestaan onder de voorwaarden dat in de statuten van de coöperatie wordt vastgelegd dat er geen sprake is van een winstoogmerk en daarbij vanuit maatschappelijk belang wordt gewerkt. Deze statutenwijziging is op 29 december 2021 doorgevoerd.



**TOELICHTING OP DE ONDERSCHIEDEN POSTEN VAN DE WINST-  
EN VERLIESREKENING OVER 2021**

	<u>2021</u>	<u>2020</u>
	€	€
<b><u>Opbrengsten</u></b>		
Omzet goederen	1.683.801	1.306.107
Omzet diensten	100	150
Contributie	3.000	2.640
Overige opbrengsten	6.623	5.331
	<u>1.693.524</u>	<u>1.314.228</u>

De post omzet goederen betreft de omzet van de winkelactiviteiten en de winkelondersteunende horeca-activiteiten.

De post omzet diensten betreft de omzet van verleende diensten.

De post contributie betreft de contributie van leden.

De post overige opbrengsten betreft schenkingen waaronder door leden aan de coöperatie teruggeschonken Weeldes.

<b><u>Inkoopwaarde van de omzet</u></b>	<u>1.162.150</u>	<u>891.511</u>
---	------------------	----------------

De post inkoopwaarde van de omzet betreft de inkoopkosten t.b.v. de hierboven genoemde omzet goederen en diensten.

<b><u>Bedrijfskosten</u></b>		
Vergoedingen meewerkende leden	55.083	46.759
Loonkosten	3.501	-
Huisvestingskosten	88.430	74.971
Verkoopkosten	46.827	30.264
Algemene kosten	39.437	33.792
Vervoerskosten	3.850	2.420
	<u>237.128</u>	<u>188.206</u>

	<u>2021</u>	<u>2020</u>
	<u>€</u>	<u>€</u>
<b><u>Vergoedingen meewerkende leden</u></b>		
Vrijwilligersvergoedingen meewerkende leden	52.733	42.971
Overige vergoedingen meewerkende leden	2.350	3.711
Kosten ledenvouchers	-	77
	<u>55.083</u>	<u>46.759</u>

De post vrijwilligersvergoedingen meewerkende leden betreft de Weeldes die aan leden als vergoeding voor hun meewerken op de winkelvloer of in werkgroepen zijn uitgekeerd.

De post overige vergoedingen meewerkende leden betreft verrekenende vergoedingen van enkele leden voor hun meewerken op de winkelvloer of in werkgroepen.

#### **Loonkosten**

Brutolonen en salarissen	2.724	-
Sociale lasten	598	-
Bedrijfspensioen	179	-
	<u>3.501</u>	<u>-</u>

De post loonkosten betreft de loonkosten van een vakantiekracht om gedurende de zomervakanties winkelwerkzaamheden te verzorgen. De arbeidsovereenkomst voor bepaalde tijd van deze vakantiekracht liep van eind juni t/m begin september.

	<u>2021</u>	<u>2020</u>
	<u>€</u>	<u>€</u>
<b><u>Huisvestingskosten</u></b>		
Huur	51.973	43.241
Huur opslag i.v.m. investeringen WOM	4.000	4.000
Servicekosten	10.389	6.963
Gas, water & elektra	20.343	19.080
Belastingen & heffingen	<u>1.725</u>	<u>1.687</u>
	<u>88.430</u>	<u>74.971</u>

De post huur betreft de huur voor de winkelruimte.

De post huur opslag i.v.m. investeringen WOM betreft de maandelijkse huuropslag i.v.m. de investering door de verhuurder in de aanleg van sanitaire voorzieningen en een gedeelte van de luchtbehandeling in de ruimte.

De post servicekosten betreft de bij de huur van de winkelruimte overeengekomen servicekosten.

De post gas, water & elektra betreft de kosten voor gas, water en elektra.

De post belastingen & heffingen betreft de gemeentelijke en waterschapsbelastingen.

**Verkoopkosten**

Derving	21.146	19.592
Verpakkingsmaterialen	8.577	3.164
Communicatie- & promotiekosten	3.645	1.063
Reis- & verblijfkosten	8.415	4.203
Overige verkoopkosten	<u>5.044</u>	<u>2.242</u>
	<u>46.827</u>	<u>30.264</u>

De post derving betreft de waarde van vanwege de versheid c.q. houdbaarheid uit het assortiment gehaalde of afgeprijsde producten. Deze waarde is gebaseerd op schattingen.

2021	2020
€	€

De post verpakkingsmateriaal betreft de inkoopkosten van alle t.b.v. de omzet gebruikte verpakkingsmaterialen waaronder broodzakken, groente- en fruitzakken en kaasfolie en de To Go-verpakkingen voor de horeca.

De post communicatie- & promotiekosten betreft de kosten voor verschillende flyers, posters en advertenties etc.

De post reis- & verblijfkosten betreft de vergoede reis- en verblijfkosten van ondernemersleden. Dit zijn vooral vergoedingen voor gemaakte woon/werk-kilometers à € 0,19.

De post overige verkoopkosten betreft o.a. de kosten voor deelname aan Too Good To Go, de aankleding van de winkel voor de feestdagen, de Connection Coin-sleutelhangers, de Weeldekaarten en verschillende verkoopmaterialen waaronder artikelkaartjes voor de kaas-, brood- en bulkafdeling.

**Algemene kosten**

Algemene ledenvergaderingen	450	65
Gemeenschapsactiviteiten	2.902	2.022
Service- & abonnementskosten	10.815	7.734
Telefoonkosten / Internet	922	911
Onderhoud, reparatie & klein aanschaf	6.093	3.998
Kantoorkosten	726	678
Kantinekosten	3.250	2.000
Afvalverwijdering / Schoonmaakkosten	3.358	4.548
Accountantskosten	1.950	1.950
Advies- & ondersteuningskosten	4.326	1.750
Verzekeringen	2.992	3.445
Kasverschillen	442	2.741
Betalingsverschillen	13	-
Overige algemene kosten	1.198	1.950
	<u>39.437</u>	<u>33.792</u>

<u>2021</u>	<u>2020</u>
<u>€</u>	<u>€</u>

De post algemene ledenvergaderingen betreft de kosten voor de algemene ledenvergaderingen.

De post gemeenschapsactiviteiten betreft o.a. de kosten van de Proef de Zomer-activiteit in juli incl. het gezamenlijke diner voor meewerkende leden, de kosten voor twee ondernemersledenbijeenkomsten en de kosten voor de bedankjes voor de hulp bij de inventarisatie.

De post service- & abonnementskosten betreft o.a. de contributies aan de Biowinkelvereniging, het Vakcentrum en Voedsel.Coop (samenwerking van coöperatieve levensmiddelenwinkels), de kosten voor de hosting en ondersteuning van Odoo waarin de ledenadministratie en de boekhouding worden verzorgd, het gebruik van de winkelautomatisering incl. helpdesk, de domeinregistratie en - hosting, eHerkenning en het Spotify- en Zoomabonnement. Daarnaast betreft deze post de kosten van de alarmservice op het winkelpand en de koel- en vriestechiek, een onderhoudscontract voor de espressomachine, een abonnement op Trouw en een jaarlijkse afdracht aan BumaStemra en Sena. Tot slot zijn in dit bedrag de kosten voor aansluiting bij en certificering door SKAL opgenomen.

De post telefoon / internet betreft de kosten voor het telefoon- en internetabonnement incl. de gesprekskosten.

De post onderhoud, reparatie & klein aanschaf betreft de kosten van onderhoud en reparatie van inventaris en kleine aanschaffen.

De post kantoorkosten betreft o.a. verzendkosten en de kosten van printcartridges, printpapier, pennen e.d.

De post kantinekosten betreft de kosten voor koffie, thee en andere drankjes, lunches en maaltijden voor meewerkende leden, ondernemersleden en gasten. Deze waarde is gebaseerd op schattingen.

De post afvalverwijdering / schoonmaakkosten betreft o.a. de kosten voor schoonmaakartikelen uit de winkelvoorraad (deze waarde is gebaseerd op schattingen) en ingekocht bij leveranciers, ongediertebestrijding en voor het afvoeren van groenafval.

<u>2021</u>	<u>2020</u>
<u>€</u>	<u>€</u>

De post accountantskosten betreft de kosten voor o.a. het opstellen en bespreken van de financiële jaarrekening met onze accountant en fiscalist incl. het verzorgen van de aangifte vennootschapsbelasting en de publicatieberichten ten behoeve van de Kamer van Koophandel.

De post advieskosten betreft overige advieskosten waaronder kosten voor ingewonnen advies van een fiscalist, jurist of een andere specialist. Onder deze post zijn gefactureerde kosten voor ondersteuning bij het voeren van de financiële administratie opgenomen.

De post verzekeringen betreft de kosten voor de verzekering van huurdersbelang, inventaris, goederenvoorraad, bedrijfsschade, bedrijfsaansprakelijkheid, rechtsbijstand en bestuurdersaansprakelijkheid.

De post kasverschillen betreft kas- en pinverschillen en een correctie van het op 31-12-2021 getelde contante geld.

De post betalingsverschillen betreft verschillen tussen facturen en betalingen.

De post overige algemene kosten betreft o.a. de kosten voor BHV-cursussen, Corona-beschermingsmiddelen en de kosten voor de vacature van een nieuw ondernemerslid.

#### **Vervoerskosten**

Overige vervoerskosten	<u>3.850</u>	<u>2.420</u>
------------------------	--------------	--------------

De post overige vervoerskosten betreft de kosten voor de parkeerabonnementen en -kaarten voor de ondernemers- en meewerkende leden op het parkeerterrein tegenover de winkel en enkele andere overige vervoerskosten.

#### **Afschrijvingen**

Ontwikkeling en bouw van de winkel	<u>36.465</u>	<u>33.388</u>
------------------------------------	---------------	---------------

De afschrijvingen betreffen de afschrijvingskosten op investeringen.

	<u>2021</u>	<u>2020</u>
	<u>€</u>	<u>€</u>
<b><u>Financiële kosten en opbrengsten</u></b>		
Bankkosten	5.475	4.713
Rente inleggenden leden	3.100	2.341
Rente leningen leden & vrienden	137	215
Rente lening Rabobank	-	1.342
Rente lening Provincie Limburg	1.161	1.512
	<u>9.873</u>	<u>10.123</u>

De post bankkosten betreft de kosten voor de rekeningen bij de Triodosbank en de Rabobank.

De post rente inleggenden leden betreft de rente op de basis- en aanvullende inleggen van leden.

De post rente leningen leden & vrienden betreft de rente op de leningen van leden & vrienden.

De post rente lening Rabobank betreft de rente op de leningen van de Rabobank.

De post rente lening Provincie Limburg betreft de rente op de lening van de Provincie Limburg.

**Bijzondere baten en lasten**

Oninbare vorderingen	<u>-</u>	<u>3-</u>
----------------------	----------	-----------

**AFSCHRIJVINGSSTAAT**

Materiële Vaste Activa	Gebruiksduur	Activa	Aanschafwaarde €	Investerings €	Aanschafwaarde €	Afschrijvingen €	Afschrijvingen €	Afschrijvingen €	Boekwaarde €
Ontwikkeling en bouw van de winkel	in jaren	startdatum	per 1-1-2021	in 2021	per 31-12-2022	per 1-1-2021	in 2021	per 31-12-2021	per 31-12-2021
<b>Installatiewerk &amp; interieur</b>									
Installatiewerk & interieur t/m 2019	5	1-3-2019	60.811		60.811	22.297	12.163	34.460	26.351
Installatiewerk & interieur 2020	5	1-7-2020	1.322		1.322	132	264	396	926
Folderrek & promotietafel	5	1-2-2021		1.452	1.452		266	266	1.186
Ledverlichting	8	1-6-2021		3.523	3.523		258	258	3.265
Wering ongedierte	5	1-5-2021		603	603		80	80	522
AGF-afdeling	5	1-1-2022		3.165	3.165				3.165
<b>Totaal Installatiewerk &amp; interieur</b>			<b>62.133</b>	<b>8.743</b>	<b>70.876</b>	<b>22.429</b>	<b>13.032</b>	<b>35.461</b>	<b>35.415</b>
<b>Koel- &amp; vriestechiek</b>									
Koel- & vriestechiek t/m 2019	5	1-3-2019	39.301		39.301	14.410	7.860	22.270	17.031
Koel- & vriestechiek 2020	5	1-7-2020	3.921		3.921	392	784	1.176	2.745
Slot en verdamper koelcel	5	1-1-2022		1.856	1.856				1.856
<b>Totaal Koel- &amp; vriestechiek</b>			<b>43.222</b>	<b>1.856</b>	<b>45.078</b>	<b>14.802</b>	<b>8.644</b>	<b>23.446</b>	<b>21.632</b>
<b>Afrekensysteem</b>									
Afrekensysteem t/m 2019	5	1-3-2019	16.928		16.928	6.207	3.387	9.594	7.334
Pinomaat Yomani	5	1-9-2021		693	693		46	46	647
Odo migratie en implementatie	5	1-1-2022		4.354	4.354				4.354
Odo Horeca Kassa	5	1-1-2022		3.404	3.404				3.404
<b>Totaal Afreksysteem</b>			<b>16.928</b>	<b>8.451</b>	<b>25.379</b>	<b>6.207</b>	<b>3.433</b>	<b>9.640</b>	<b>15.739</b>
<b>ICT &amp; Kantoor</b>									
ICT & Kantoor t/m 2019	5	1-3-2019	846		846	311	169	480	366
ICT & Kantoor 2020	5	1-7-2020	177		177	17	36	53	124
Laserprinter	5	1-7-2021		351	351		35	35	316
<b>Totaal ICT &amp; Kantoor</b>			<b>1.024</b>	<b>351</b>	<b>1.375</b>	<b>328</b>	<b>240</b>	<b>568</b>	<b>807</b>
<b>Winkel- &amp; horeca-apparatuur</b>									
Winkel- & horeca-apparatuur t/m 2019	5	1-3-2019	7.990		7.990	2.930	1.598	4.528	3.462
Winkel- & horeca-apparatuur 2020	5	1-7-2020	329		329	33	43	76	253
Schrobmachine Diversey	10	1-7-2021		4.660	4.660		235	235	4.425
Winkel- & horeca-apparatuur 2021	5	30-9-2021		645	645		33	33	612
<b>Totaal Winkel- &amp; horeca-apparatuur</b>			<b>8.319</b>	<b>5.305</b>	<b>13.624</b>	<b>2.963</b>	<b>1.909</b>	<b>4.872</b>	<b>8.752</b>
<b>Winkel- &amp; horeca-inrichting</b>									
Aanschafwaarde Winkel- & horeca-inrichting t/m 2019	5	1-3-2019	12.978		12.978	4.759	2.597	7.356	5.622
Aanschafwaarde Winkel- & horeca-inrichting 2020	5	1-7-2020	7.698		7.698	770	1.540	2.310	5.388
Aanschafwaarde Winkel- & horeca-inrichting 2021	5	1-7-2021		3.330	3.330		335	335	2.995
Plantentafel	5	1-6-2021		651	651		75	75	576
AGF-afdeling	5	1-7-2021		256	256		26	26	230
Bulk-afdeling	5	1-7-2021		313	313		32	32	281
Kantoormeubels	5	1-7-2021		300	300				300
Horeca-afdeling	5	1-9-2021		2.786	2.786		186	186	2.600
Zonwering	10	1-11-2021		8.639	8.639		144	144	8.495
<b>Totaal Winkel- &amp; horeca-inrichting</b>			<b>20.676</b>	<b>16.275</b>	<b>36.950</b>	<b>5.529</b>	<b>4.935</b>	<b>10.464</b>	<b>26.486</b>
<b>Overige initiële bouwkosten</b>									
Overige initiële bouwkosten t/m 2019	5	1-3-2019	21.363		21.363	7.833	4.272	12.105	9.258
<b>Totaal Overige initiële bouwkosten</b>			<b>21.363</b>		<b>21.363</b>	<b>7.833</b>	<b>4.272</b>	<b>12.105</b>	<b>9.258</b>
<b>Totaal Ontwikkeling en bouw van de winkel</b>			<b>173.664</b>	<b>40.980</b>	<b>214.644</b>	<b>60.091</b>	<b>36.465</b>	<b>96.556</b>	<b>118.088</b>



